

Rynek Mleka X/2020



Spis treści

Pogłowie bydła

Skup mleka

Ceny skupu mleka

Produkcja artykułów mleczarskich

Ceny artykułów mleczarskich

Aktualności

Pogłowie bydła

Populacja bydła w czerwcu 2020 roku wynosiła 6 328,4 tys. sztuk i była o 0,5% tj. o 29,7 tys. szt. niższa niż przed rokiem, ale o 1,1% wyższa niż w grudniu 2019 r. (o 66,8 tys. sztuk).

Pogłowie cieląt do 1 roku spadło o 4,3% w porównaniu z czerwcem 2019 r., a w porównaniu do grudnia 2019 r. spadło o 3,1% i wynosiło 1 694,0 tys. sztuk.

Liczba młodego bydła w wieku 1-2 lata zwiększyła się o 1,6% w porównaniu ze stanem w roku ubiegłym, a w porównaniu z grudniem 2019 r. populacja została zwiększona o 2,3% i osiągnęła poziom 1 796,1 tys. sztuk.

Pogłowie krów wzrosło o 1,1% w porównaniu z czerwcem 2019 r., również w porównaniu z grudniem 2019 roku odnotowano wzrost o 3,4%, osiągając tym samym poziom 2 487,5 tys. sztuk.

W strukturze stada bydła ogółem udział poszczególnych grup wiekowo-użytkowych w czerwcu 2020 r. wynosił: cielęta w wieku poniżej 1 roku (26,8%), młode bydło hodowlane i rzeźne w wieku 1-2 lat (28,4%), krowy (39,3%), pozostałe bydło dorosłe hodowlane i rzeźne w wieku 2 lat i więcej (5,5%).

Pogłowie krów mlecznych w czerwcu 2020 roku wynosiło 2 224,9 tys. sztuk, wobec 2 221 tys. sztuk w czerwcu 2019 r.

Polska	2 224 891
Dolnośląskie	24 789
Kujawsko-pomorskie	142 458
Lubelskie	119 488
Lubuskie	12 841
Łódzkie	180 380
Małopolskie	79 974
Mazowieckie	500 109
Opolskie	40 194
Podkarpackie	36 037
Podlaskie	437 930
Pomorskie	57 917
Śląskie	44 700
Świętokrzyskie	47 035
Warmińsko-mazurskie	171 507
Wielkopolskie	302 932
Zachodniopomorskie	26 600

Pogłowie krów mlecznych
w województwach VI 2020 (tys. szt.);

Źródło: GUS

Wyszczególnienie	VI 2020 w tys. szt.	VI 2019 =100	XII 2019 =100
Bydło	6 328,4	99,5	101,1
Cielęta w wieku poniżej 1 roku	1 694,0	95,7	96,9
Młode bydło w wieku 1–2 lat	1 796,1	101,6	102,3
Bydło w wieku 2 lat i więcej	2 838,2	100,7	102,9
w tym krowy	2 487,5	101,1	103,4

Pogłowie bydła w czerwcu 2020 r.; Źródło: GUS

Rok		Krowy ogółem	Krowy pozostałe	Krowy mleczne
2010	VI	2656	118	2538
	XII	2636	107	2529
2011	VI	2626	153	2473
	XII	2568	122	2446
2012	VI	2578	137	2441
	XII	2469	123	2346
2013	VI	2531	170	2361
	XII	2442	143	2299
2014	VI	2479	169	2310
	XII	2403	155	2248
2015	VI	2445	166	2279
	XII	2303	169	2134
2016	VI	2332	186	2146
	XII	2304	174	2130
2017	VI	2374	220	2154
	XII	2341	188	2153
2018	VI	2429	196	2233
	XII	2417	203	2214
2019	VI	2461	240	2221
	XII	2403	239	2164
2020	VI	2487,5	262,7	2224,8

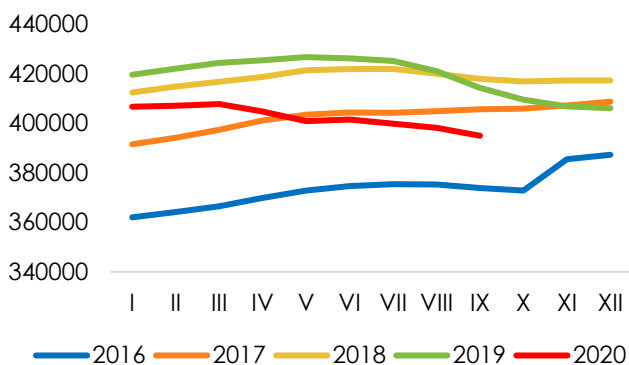
Pogłowie krów w Polsce w tys. sztuk: Dane GUS, IERiGŻ-PIB

Wyszczególnienie	2017	2018	2019	Wskaźniki dynamiki			
				2017	2018	2019	
				Rok poprzedni = 100		2017 = 100	
UE-15	18 191,1	17 803,6	17 628,3	99,1	97,9	99,0	96,9
UE-13	5 122,0	5 104,8	4 986,1	99,2	99,7	97,7	97,3
w tym Polska	2 152,8	2 214,1	2 164,5	101,1	102,8	97,7	100,5
UE-28	23 313,1	22 908,5	22 614,4	99,1	98,3	98,7	97,0

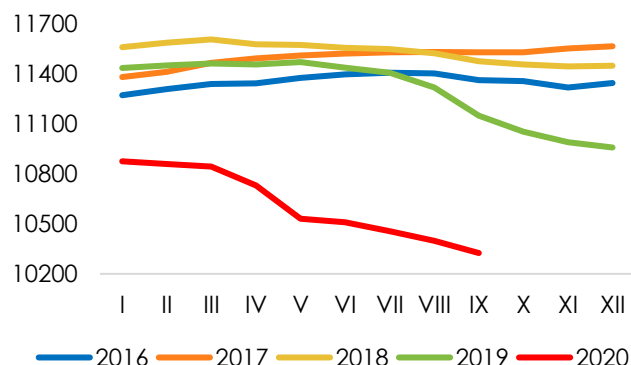
Pogłowie krów mlecznych w Unii Europejskiej tys. sztuk (XII); Źródło: Dane GUS, IERiGŻ-PIB

Ocena użytkowości 2020

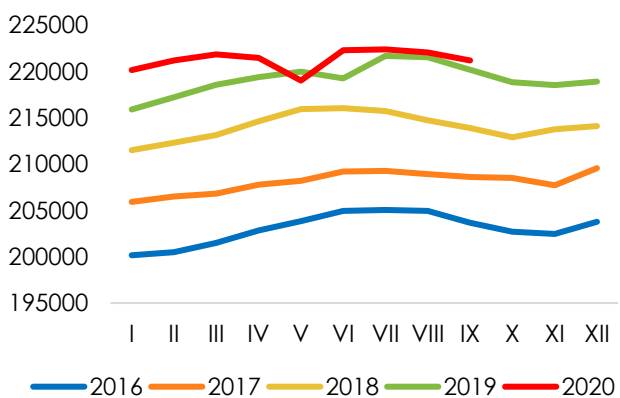
RO Parzniew - krowy



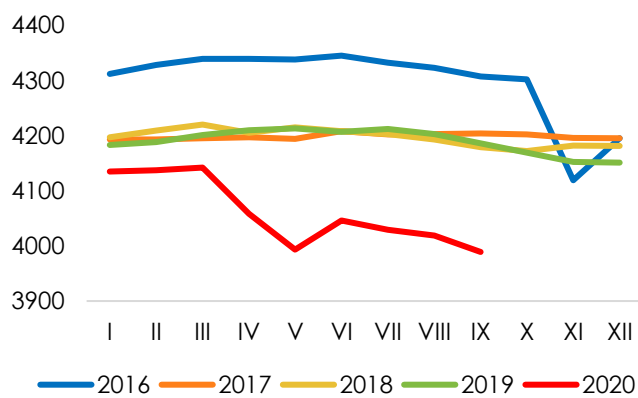
RO Parzniew - stada



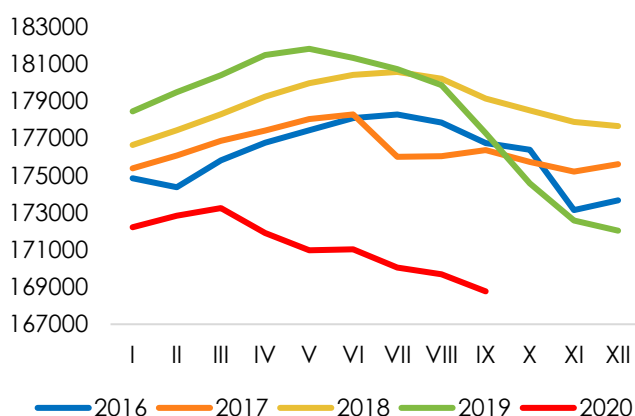
RO Poznań - krowy



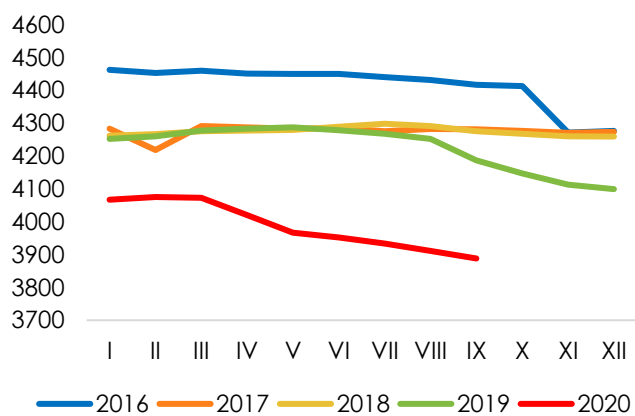
RO Poznań - stada



RO Bydgoszcz - krowy



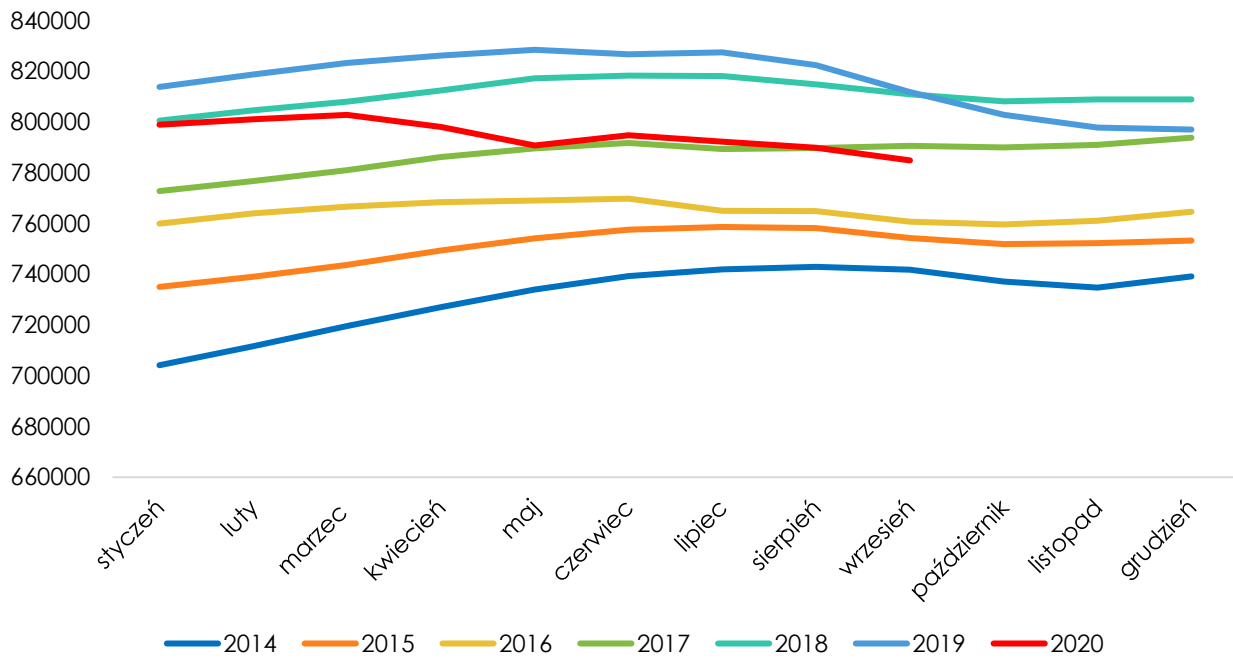
RO Bydgoszcz - stada



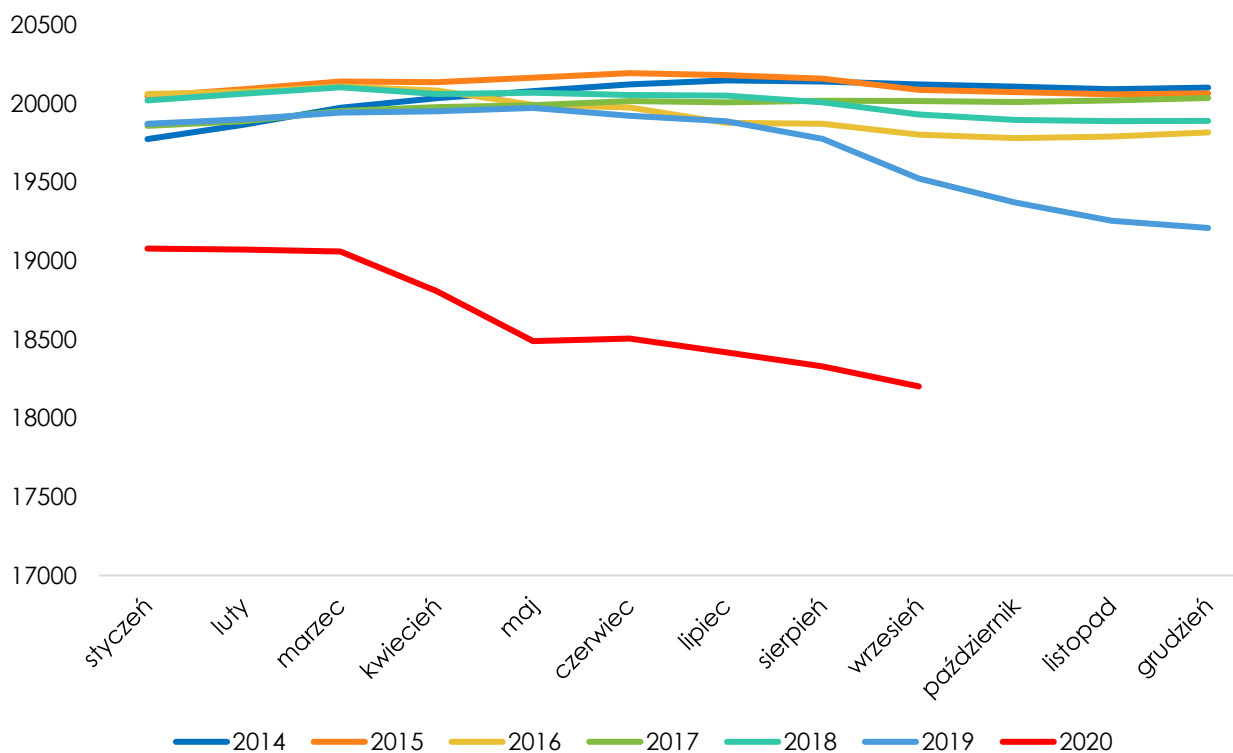
Źródło: Dane PFHBiPM

Ocena użytkowości 2014–2020

Krowy



Stada



Skup mleka

Skup mleka we wrześniu wyniósł **965,3 mln l** (GUS)



W porównaniu z sierpniem 2020 r.

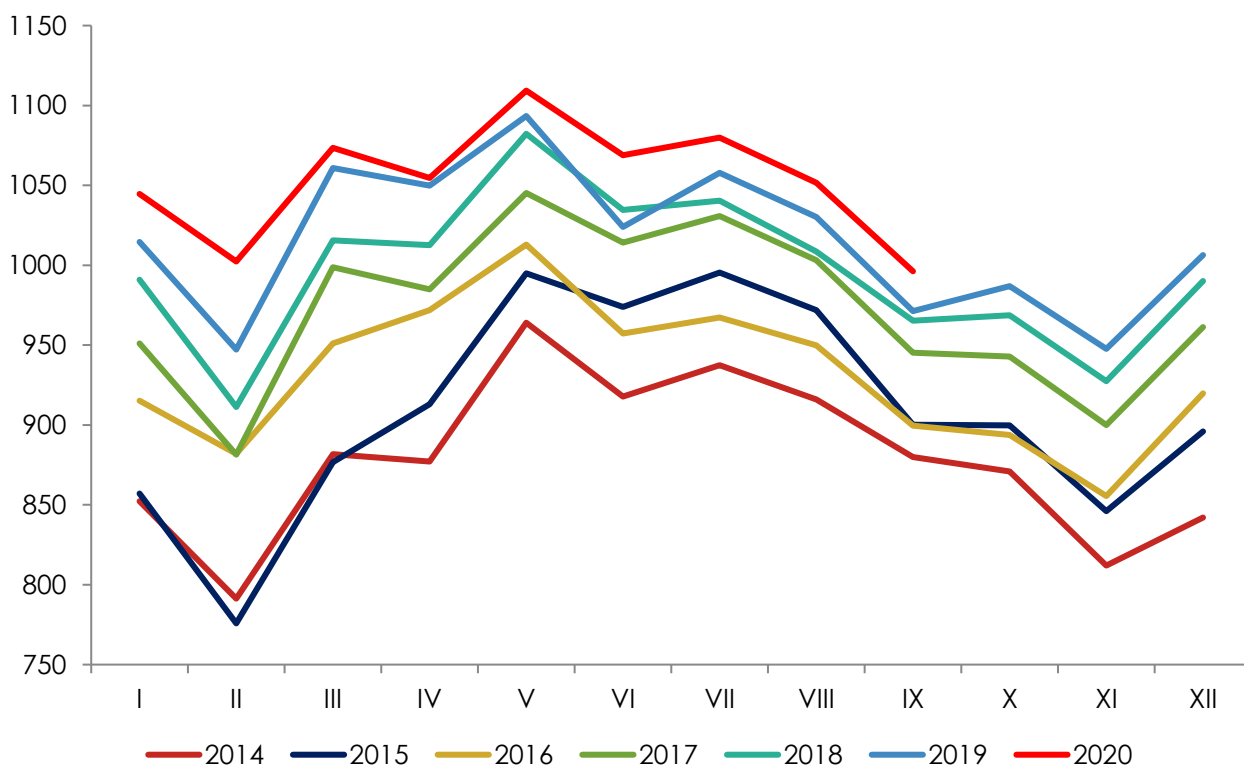
5,3%



W porównaniu z wrześniem 2019 r.

2,6%

W okresie od stycznia do września bieżącego roku skupiono **9 186,7 mln l**, tj. o 2,5% więcej niż w analogicznym okresie 2019 r.



Skup mleka w Polsce w latach 2014–2020 (mln kg)

województwo	wg siedziby jednostki skupującej	wg siedziby producenta	różnica w ilościach skupionego mleka	różnica [%]
Polska	9 186 706	9 186 706	x	x
dolnośląskie	39 689	128 764	-89 075	-69,2%
kujawsko-pomorskie	270 958	637 231	-366 273	-57,5%
lubelskie	553 684	442 321	111 363	25,2%
lubuskie	169 879	76 087	93 792	123,3%
łódzkie	561 278	639 153	-77 875	-12,2%
małopolskie	107 449	106 775	674	0,6%
mazowieckie	1 910 448	1 987 135	-76 687	-3,9%
opolskie	166 448	211 042	-44 594	-21,1%
podkarpackie	54 884	79 075	-24 191	-30,6%
podlaskie	3 362 729	2 015 368	1 347 361	66,9%
pomorskie	108 734	253 661	-144 927	-57,1%
śląskie	140 928	193 922	-52 994	-27,3%
świętokrzyskie	256 839	134 620	122 219	90,8%
warmińsko-mazurskie	262 770	718 521	-455 751	-63,4%
wielkopolskie	1 183 263	1 463 549	-280 286	-19,2%
zachodniopomorskie	36 726	99 482	-62 756	-63,1%

Zestawienie ilości skupionego mleka w okresie styczeń – wrzesień 2020 r. w tys. litrów;
Źródło: GUS

W okresie od stycznia do września 2020 roku najwięcej mleka ubyło z województw: warmińsko-mazurskiego (455,8 mln l), kujawsko – pomorskiego (366,3 mln l), wielkopolskiego (280,3 mln l). Z innych województw mleko trafiło głównie do województwa podlaskiego (1 347,4 mln l).

Skup mleka w Unii Europejskiej

W sierpniu 2020 roku do mleczarni w UE – 27 trafiło 12 057,2 tys. ton mleka.

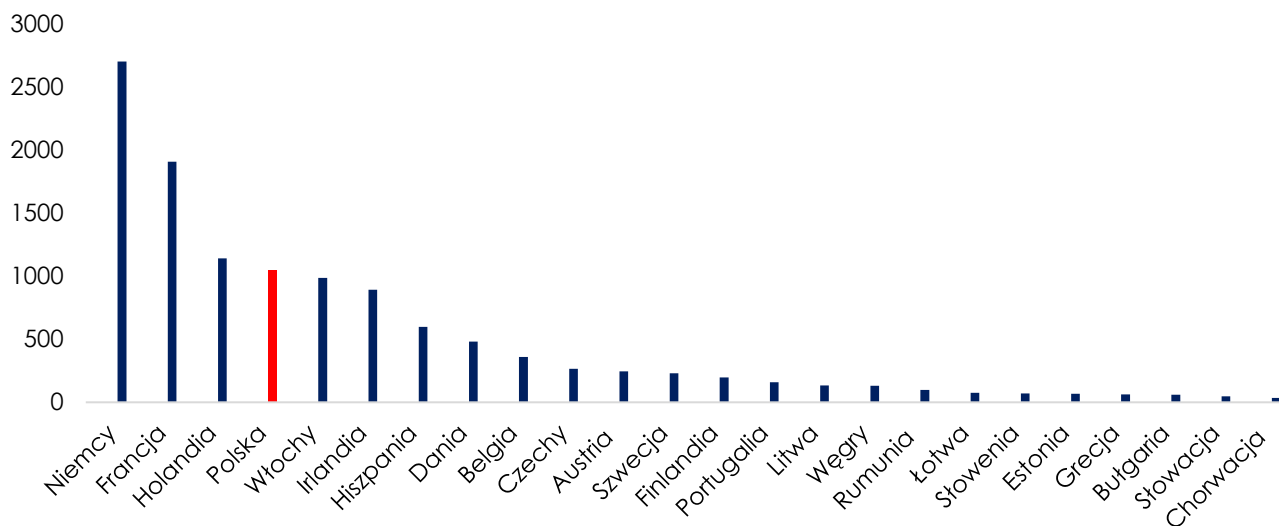


0,5% niż rok wcześniej

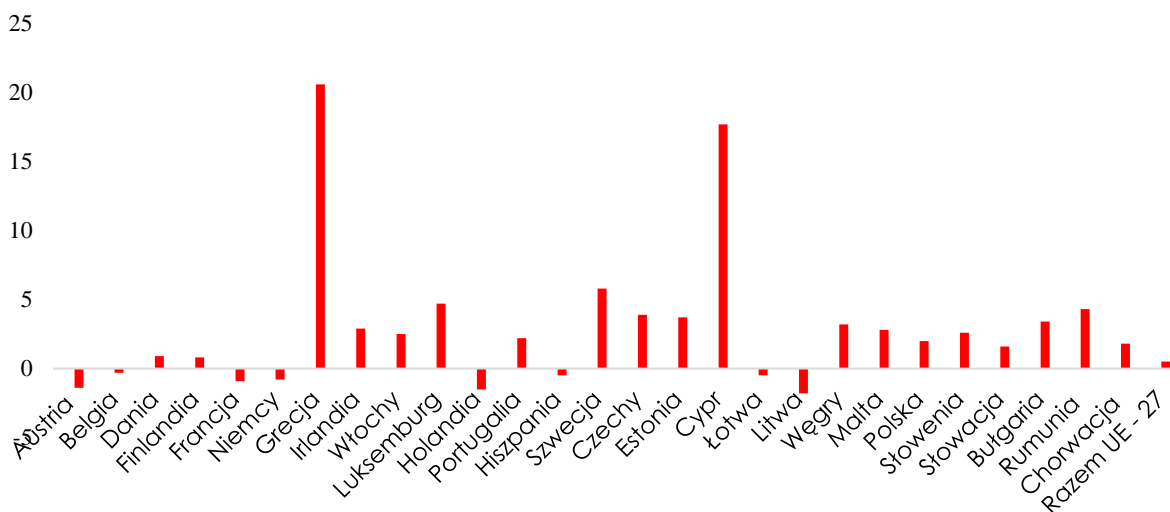


3,9% niż przed miesiącem

Pięciu największych producentów UE-27 (Niemcy, Francja, Holandia, Włochy i Polska) skupiło w analizowanym miesiącu łącznie 7 786,4 tys. ton mleka tj. o 0,2% mniej niż w 2019 roku, stanowi to 64,6% całego mleka skupionego w UE.



Zmiana r/rw %



Ceny mleka w skupie

W II połowie 2019 roku ceny mleka utrzymywały trend wzrostowy, jednak w lutym bieżącego roku trend uległ odwróceniu. Dopiero w lipcu ceny delikatnie wzrosły i taki trend utrzymuje się w kolejnych miesiącach.

Według danych Głównego Urzędu Statystycznego we wrześniu 2020 r. średnia cena mleka w skupie wynosiła 138,17 zł/hl i była o 3,7% wyższa niż w sierpniu 2020 r. oraz o 5,3% wyższa niż we wrześniu 2019 roku.

Średnia cena mleka w okresie od stycznia do września bieżącego roku wynosiła 134,21 zł/hl i była o 0,3% niższa w porównaniu z tym samym okresem



Ceny we wrześniu 2020 r. w porównaniu z sierpniem 2020 r.

3,7%

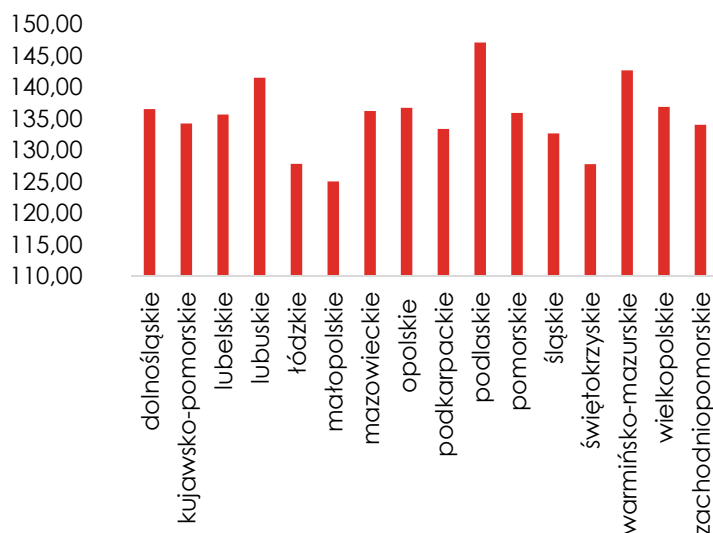


W porównaniu z wrześniem 2019 roku

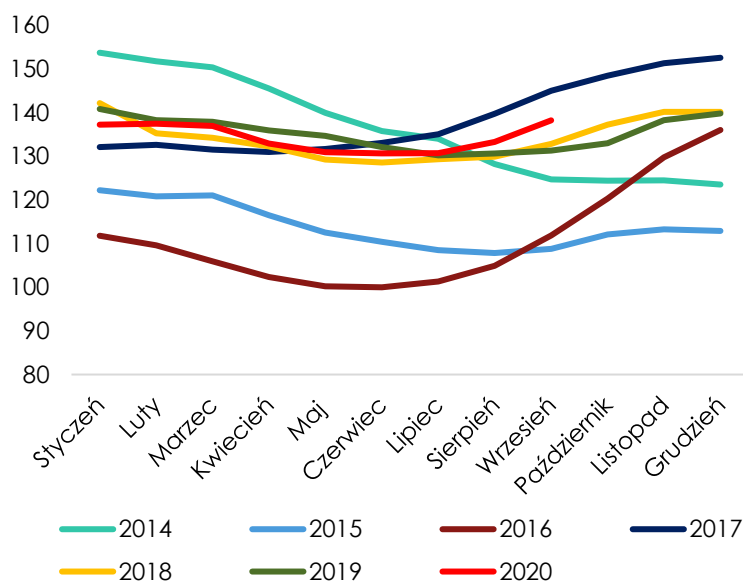
5,3%

Zróznicowanie cen netto skupu mleka jest bardzo wyraźne w województwach.

We wrześniu 2020 roku najniższą cenę otrzymywali producenci z województw: małopolskiego – 125,03 zł/hl, świętokrzyskiego – 127,76 zł/hl, łódzkiego – 127,80 zł/hl. Natomiast najwyższa cena mleka była wypłacana w województwach: podlaskim – 147,08 zł/hl, warmińsko-mazurskim – 142,65 zł/hl oraz lubuskim – 141,48 zł/hl.

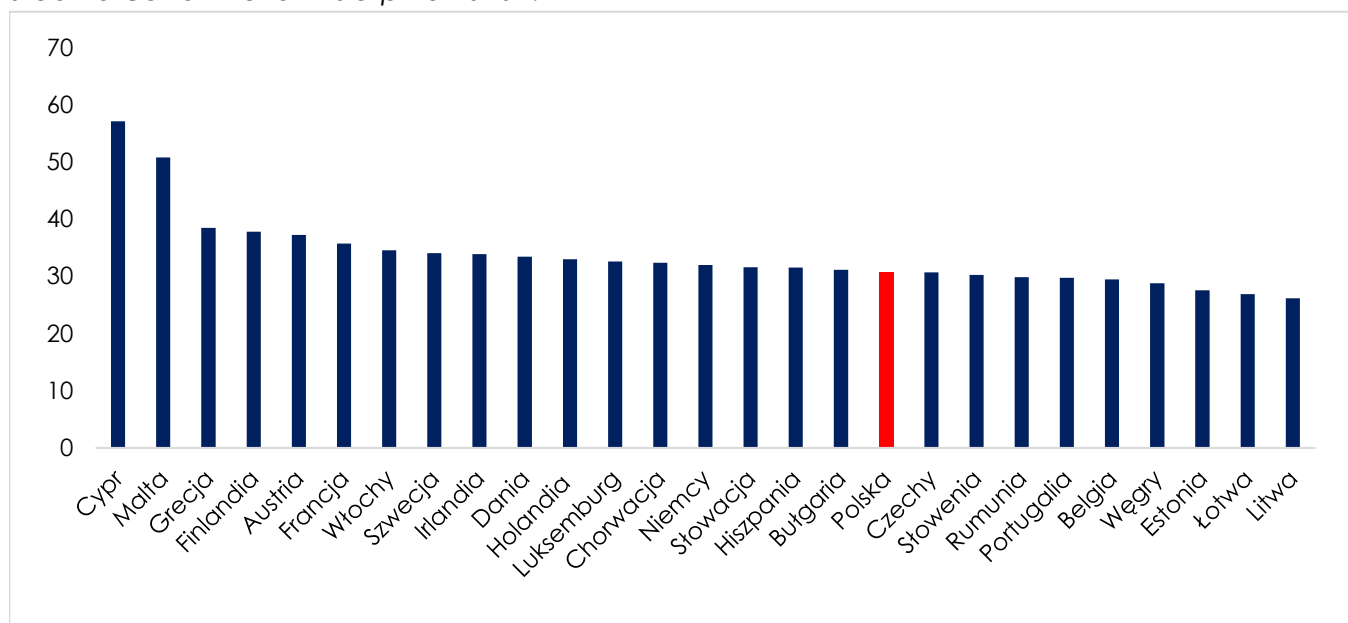


Ceny w Polsce w latach 2014–2020 zł/hl



Cena skupu mleka w Unii Europejskiej

Średnia cena mleka w sierpniu 2020 r.



33,05 0,6% więcej niż przed miesiącem

EUR/100 kg 2,9% mniej niż w sierpniu 2019 roku

Firma	Kraj	I 20	II 20	III 20	IV 20	V 20	VI 20	VII 20	VIII 20
Belgomilk (Milco-bel)	Belgia	33,72	32,72	29,72	28,81	28,73	28,73	28,73	28,73
Alois Muller	Niemcy	31,48	31,48	30,98	30,88	30,39	30,39	30,68	30,68
DMK	Niemcy	32,68	32,68	33,18	32,86	31,93	31,93	30,4	30,91
Arla Foods Denmark	Dania	32,46	32,47	33,46	33,5	32,53	32,56	31,83	31,82
Valio	Finlandia	35,88	35,88	35,88	35,88	35,88	35,88	35,88	35,88
Savencia	Francja	35,09	35,09	34,6	33,19	33,49	33,97	34,46	34,16
Danone	Francja	33,96	33,96	33,96	34,25	34,25	34,25	37,1	36,5
Lactalis	Francja	35,42	35,72	35,03	34,5	34,5	34,5	33,48	34,04
Sodiaal	Francja	34,78	35,06	34,86	33,87	33,34	33,34	34,66	35,79
Dairy Crest Davidstow	W. Brytania	33,95	33,48	30,93	29,11	28,08	28,08	28,06	28,19
Dairygold	Irlandia	31,8	33,75	30,78	28,81	29,3	29,3	30,8	30,8
Glanbia	Irlandia	32,52	33,29	30,53	28,62	28,8	28,8	30,29	30,78
Kerry	Irlandia	32,01	32,01	31,31	30,49	30,46	30,46	31,27	31,69
Granarolo	Włochy	39,33	39,33	39,33	38,35	37,87	37,87	37,87	37,87
Friesland - Campina	Holandia	34,63	35,32	35,08	33,91	32	32	32	32,95
ŚREDNIA		33,89	34,23	33,26	32,47	32,2	32,2	32,51	32,71
Fonterra	NZ	33,91	31,84	31,19	31,06	31,44	28,71	28,82	27,13
USA	US	38,39	38,81	36,57	29,75	27,64	46,09	52,67	41,18

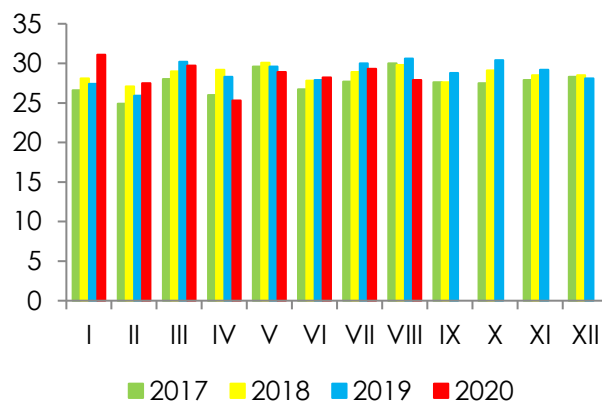
Produkcja artykułów mleczarskich

W okresie od stycznia do sierpnia 2020 r. wyprodukowano 2 276,2 mln l mleka spożywczego i było to o 5,5% więcej niż w tym samym okresie 2019 roku.

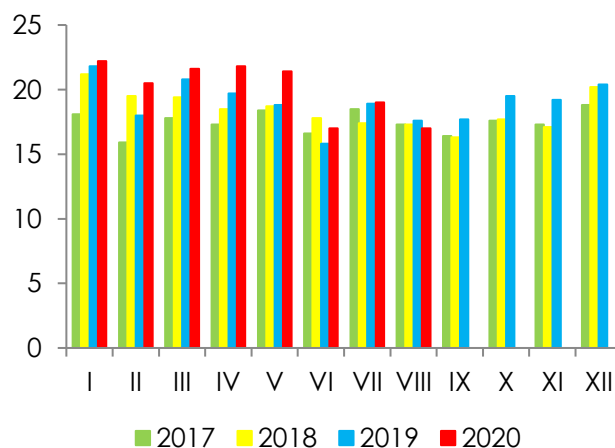
W okresie ośmiu miesięcy bieżącego roku wyprodukowano 227,9 tys. ton serów podpuszczkowych dojrzewających i było to o 0,9% mniej niż w roku 2019.

Według danych Głównego Urzędu Statystycznego łączna produkcja masła w okresie od stycznia do sierpnia 2020 roku osiągnęła poziom 160,5 tys. ton, tj. o 6,2% więcej niż w 2019 roku.

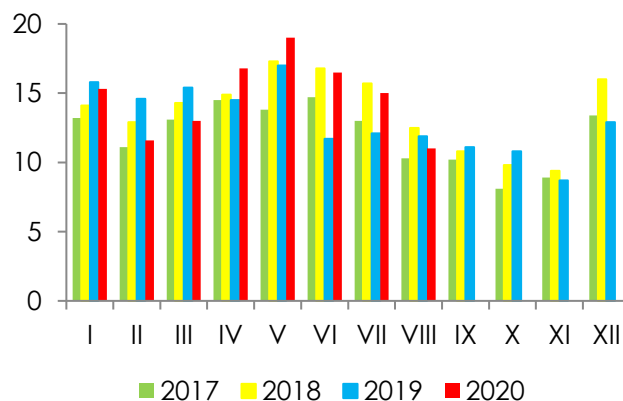
W ciągu ośmiu miesięcy 2020 r. zwiększono produkcję odtłuszczonego mleka w proszku o 4,6% w porównaniu z rokiem 2019 r tj. do 118,2 tys. ton. Ograniczono natomiast produkcja pełnego mleka w proszku o 20,6% w porównaniu z rokiem 2019 i ukształtowała się na poziomie 21,2 tys. ton.



Sery podpuszczkowe



Masło



Odtłuszczone mleko w proszku

Produkcja w sierpniu 2020 r.

Sery podpuszczkowe

27,9 tys. t

○ 4,8% mniej niż przed miesiącem oraz o 8,8% mniej niż w analogicznym miesiącu 2019 roku

Mleko płynne

283,6 mln l

○ 2,3% więcej niż miesiąc wcześniej oraz o 4,7% więcej niż w sierpniu 2019 roku

Sery twarogowe

38,4 tys. t

Nieznacznie więcej niż w lipcu 2020 oraz o 0,3% więcej niż w sierpniu 2019 roku

Odtłuszczone mleko w proszku

11,0 tys. t

○ 26,8% mniej niż przed miesiącem oraz o 7,7% mniej niż w analogicznym miesiącu 2019 roku

Śmietana

18,7 mln l

○ 6,5% mniej niż przed miesiącem oraz o 4,1% mniej niż w sierpniu 2019 roku

Pełne mleko w proszku

2,0 tys. t

○ 22,6% mniej niż w analogicznym miesiącu 2019 roku.

Masło

17,0 tys. t

○ 10,5% mniej niż w lipcu 2020 r. oraz o 1,7% mniej niż w sierpniu 2019 roku

Jogurtu

29,7 mln l

○ 6,9% mniej niż przed miesiącem oraz o 5,7% mniej niż w analogicznym miesiącu 2019 roku

Serwatka

153,2 tys. t

○ 0,6% mniej w porównaniu z analogicznym miesiącem 2019 roku

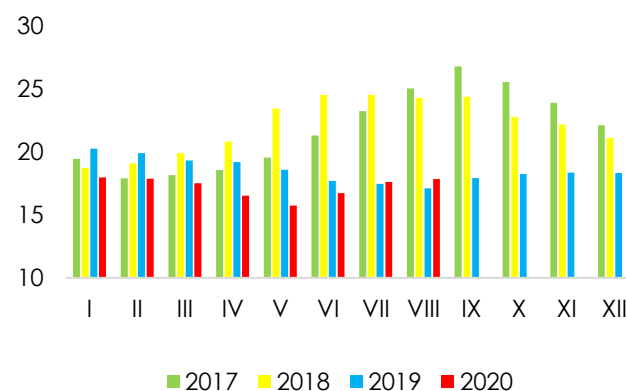
Ceny artykułów mleczarskich

W sierpniu 2020 r. cena masła w blokach ukształtowała się na poziomie 17,85 zł/kg i była o 1,4% wyższa niż w lipcu 2020 roku oraz o 4,4% wyższa niż w analogicznym miesiącu 2019 roku. W okresie od stycznia do sierpnia 2020 r. średnia cena masła w blokach wynosiła 17,23 zł/kg i była o 7,8% niższa niż w 2019 roku.

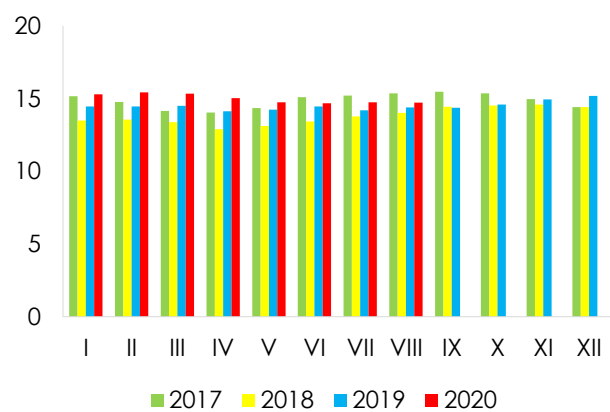
Za ser Gouda w ósmym miesiącu 2020 r. przetwórcy otrzymywali 14,72 zł/kg tj. o 0,1% niższa niż miesiąc wcześniej, ale o 2,4% więcej niż w sierpniu 2019 roku. W okresie od stycznia do sierpnia 2020 roku średnia cena sera Gouda wynosiła 14,99 zł/kg i była o 4,5% wyższa niż w analogicznym okresie 2019 roku.

Cena odtłuszczonego mleka w proszku w sierpniu 2020 r. ukształtowała się na poziomie 9,69 zł/kg tj. o 0,6% mniej niż w poprzednim miesiącu, ale o 8,4% więcej niż w 2019 roku. W okresie ośmiu miesięcy 2020 r. średnia cena odtłuszczonego mleka w proszku wynosiła 10,24 zł/kg i była o 24,5% wyższa niż w 2019 roku.

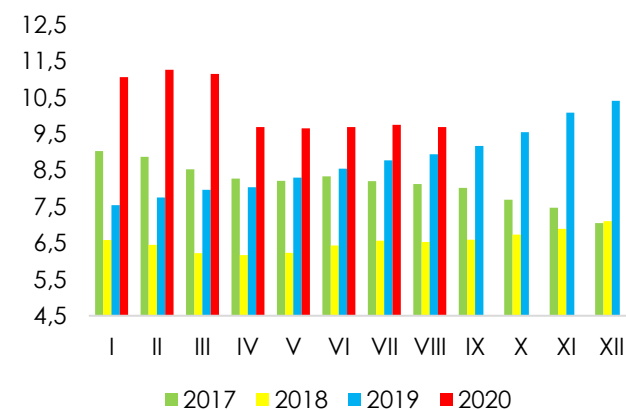
Masło



Ser Gouda



OMP



Tygodniowe notowania cen produktów mleczarskich

28.09 – 04.10.2020

	[zł/kg]	różnica względem wcześniejszego:		
		roku [%]	mie- siąca [%]	tygo- dnia [%]
Masło w blokach	15,78	-7,3	9,7	2,1
Masło konfek- cjonowane	17,30	-7,4	0,7	-1,7
OMP	9,35	-1,7	1,7	2,1
PMP	11,63	-4,5	0,2	-0,4
Ser Edamski	13,54	1,1	3,7	1,0
Ser Gouda	13,57	-0,8	-0,1	0,0

05 – 11.10.2020

	[zł/kg]	różnica względem wcześniejszego:		
		roku [%]	mie- siąca [%]	tygo- dnia [%]
Masło w blokach	15,16	-8,0	3,0	-4,0
Masło konfek- cjonowane	17,64	-4,4	1,3	2,0
OMP	9,14	-4,0	-0,4	-2,2
PMP	11,78	-2,8	1,9	1,2
Ser Edamski	13,55	0,5	2,3	0,1
Ser Gouda	14,07	2,4	5,1	3,7

12 – 18.10.2020

	[zł/kg]	różnica względem wcześniejszego:		
		roku [%]	mie- siąca [%]	tygo- dnia [%]
Masło w blokach	15,30	-5,8	0,5	1,0
Masło konfek- cjonowane	17,94	-1,3	2,0	1,7
OMP	9,13	-5,7	-0,6	-0,1
PMP	11,61	-4,9	1,6	-1,4
Ser Edamski	13,81	3,6	5,9	1,9
Ser Gouda	13,81	0,7	3,3	-1,9

19 – 25.10.2020

	[zł/kg]	różnica względem wcześniejszego:		
		roku [%]	mie- siąca [%]	tygo- dnia [%]
Masło w blokach	15,93	-2,3	3,1	4,1
Masło konfek- cjonowane	17,59	-1,6	0,0	-1,9
OMP	9,37	-3,0	2,3	2,7
PMP	11,60	-6,7	-0,7	-0,1
Ser Edamski	14,00	4,6	4,5	1,4
Ser Gouda	13,73	0,2	1,2	-0,6

Ceny artykułów mleczarskich na rynkach zagranicznych

Masło

W dniu 20 października 2020 roku na platformie handlowej Global Dairy Trade cena masła ukształtowała się na poziomie 3 678 USD/t i była o 3% wyższa niż w poprzednim notowaniu, 12% wyższa niż przed miesiącem, jednak o 10% niższa niż przed rokiem. W Stanach Zjednoczonych cena masła pod koniec października (23 X) wynosiła 3 164 USD/t, o 5% mniej niż przed tygodniem, 4,5% mniej niż miesiąc wcześniej, o 30% mniej niż w analogicznym miesiącu 2019 r.

Odłuszczone mleko w proszku

Na GDT cena OMP w dniu 20 października wynosiła 2 851 USD/t i była o 0,5% niższa niż dwa tygodnie wcześniej, 1% niższa niż przed miesiącem, ale o 4% wyższa niż w październiku 2019 roku. W Stanach Zjednoczonych cena OMP wynosiła 2 480 USD/t, tj. o 0,4% więcej niż w poprzednim notowaniu, o 7% więcej niż miesiąc wcześniej, ale o 3% mniej niż w 2019 r.

Pełne mleko w proszku

W dniu 20 października na platformie GDT cena PMP wynosiła 3 037 USD/t, była



nieznacznie niższa bo o 0,4% niż w poprzednim notowaniu, o 2% wyższa niż we wrześniu, jednak o 3% niższa niż w październiku 2019 roku. W Stanach Zjednoczonych pełne mleko w proszku kosztowało 3 638 USD/t, tj. 3% mniej niż przed miesiącem, o 7% taniej niż w analogicznym miesiącu 2019 roku.

Ser Cheddar

Na Global Dairy Trade w dniu 20 października ceny sera Cheddar ukształtowały się na poziomie 3 803 USD/t, tj. o 3% więcej niż dwa tygodnie wcześniej, 3,5% więcej niż we wrześniu oraz 5% więcej niż w październiku 2019 roku. W Stanach Zjednoczonych 23 października cena sera Cheddar wynosiła 6 112 USD/t, o 2% więcej niż w poprzednim notowaniu, 8,5% więcej niż przed miesiącem, o 31% więcej niż w 2019 roku.

Aktualności

Projektowane stawki płatności bezpośrednich na rok 2020

Ministerstwo Rolnictwa i Rozwoju Wsi poinformowało o stawkach, po jakich będą przeliczane dopłaty bezpośrednie za rok 2020. Całkowita kwota przeznaczona na ten cel wyniesie 15,53 mld złotych i będzie o około 303 mln zł wyższa niż w roku 2019.

Europejski Bank Centralny opublikował 30 września 2020 r. kurs wymiany, po którym przeliczane będą płatności bezpośrednie za 2020 r. Wynosi on 4,5462 zł za 1 EUR i jest wyższy od ubiegłorocznego, który wynosił 4,3782 zł za 1 EUR.

W Ministerstwie Rolnictwa i Rozwoju Wsi opracowane zostały projekty rozporządzeń określających stawki poszczególnych płatności.

W projektowanych rozporządzeniach stawki zostały określone w następującej wysokości:

1. Jednolita płatność obszarowa 483,79 zł/ha
2. Płatność za zazielenienie 323,85 zł/ha
3. Płatność dla młodego rolnika 256,62 zł/ha
4. Płatność dodatkowa 182,02 zł/ha
5. Płatność do bydła 326,76 zł/szt.
6. Płatność do krów 412,11 zł/szt.
7. Płatność do owiec 111,12 zł/szt.
8. Płatność do kóz 52,57 zł/szt.

9. Płatność do roślin strączkowych na ziarno (do 75 ha) 724,38 zł/ha

10. Płatność do roślin strączkowych na ziarno (powyżej 75 ha) 362,19 zł/ha

11. Płatność do roślin pastewnych 468,05 zł/ha

12. Płatność do chmielu 2 072,01 zł/ha

13. Płatność do ziemniaków skrobiowych 1 128,24 zł/ha

14. Płatność do buraków cukrowych 1 516,30 zł/ha

15. Płatność do pomidorów 2 575,02 zł/ha

16. Płatność do truskawek 1 204,72 zł/ha

17. Płatność do lnu 492,28 zł/ha

18. Płatność do konopi włóknistych 127,16 zł/ha

19. Płatność do tytoniu - Virginia 3,11 zł/kg

20. Płatność do tytoniu - pozostały tytoń 2,19 zł/kg

Małe przetwórstwo – dotacje

Od dnia 26 października 2020 r. Agencja Restrukturyzacji i Modernizacji Rolnictwa przyjmuje wnioski w ramach „Wsparcia inwestycji w przetwarzanie produktów rolnych, obrót nimi lub ich rozwój”, czyli na tzw. małe przetwórstwo i rolniczy handel detaliczny.

Na złożenie dokumentów w tym jesienym naborze rolnicy będą mieli czas do 24 listopada 2020 r. Oferta pomocy, która finansowana jest z budżetu PROW na

lata 2014-2020, skierowana jest do dwóch grup beneficjentów.

Pierwszą stanowią rolnicy, domownicy bądź małżonkowie rolników, którzy zdecydują się na prowadzenie działalności gospodarczej w zakresie przetwarzania produktów rolnych. Rejestracja działalności musi nastąpić przed złożeniem wniosku o płatność. Ta grupa wnioskodawców może ubiegać się o wsparcie do 500 tys. zł.

Druga grupa obejmuje rolników lub ich małżonków prowadzących lub podejmujących prowadzenie działalności przetwórczej i sprzedaży produktów przetworzonych w ramach rolniczego handlu detalicznego (RHD). W tym przypadku nie jest wymagane prowadzenie działalności gospodarczej, a maksymalna kwota dofinansowania wynosi 100 tys. zł.

Pomoc, jaką można otrzymać ramach „Wsparcia inwestycji w przetwarzanie produktów rolnych, obrót nimi i ich rozwój”, przyznawana jest w formie refundacji do 50% kosztów kwalifikowanych poniesionych na realizację inwestycji służących: przetwórstwu m.in. mleka, mięsa, owoców i warzyw, zbóż czy ziemniaków, przetwarzaniu produktów rolnych na cele energetyczne czy zamrażaniu lub przechowywaniu produktów rolnych.

Katalog inwestycji, na które można otrzymać wsparcie, obejmuje m.in. budowę, rozbudowę lub modernizacji budynków wykorzystywanych do prowadzenia działalności przetwórczej; zakup oraz instalację maszyn lub urządzeń do przetwarzania i magazynowania; aparatury pomiarowej i kontrolnej; inwestycje związane z dostosowaniem pomieszczeń pomocniczych służących przygotowaniu posiłków

(np. kuchni) i pomieszczeń gospodarczych służących do przechowywania produktów żywnościowych oraz zakup maszyn czy urządzeń służących ochronie środowiska.

Wnioski przyjmują oddziały regionalne ARiMR. Można je składać osobiście, drogą elektroniczną lub rejestrowaną przesyłką pocztową.

Wzrost wskaźnika żywności FAO

Wskaźnik cen żywności FAO jest indeksem cen najważniejszych grup towarowych na rynkach międzynarodowych: mięsa, produktów mleczarskich, zbóż, cukru i olejów roślinnych.

Wskaźnik cen żywności FAO we wrześniu bieżącego roku wyniósł średnio 97,9 punktu. Oznacza to wzrost o 2,1% (o 2,0 punkty) w porównaniu z sierpniem i o 5,0% (o 4,6 punktu) w porównaniu z wrześniem 2019 roku. Wartość wskaźnika we wrześniu jest najwyższa od lutego 2020 roku i stanowi czwarty z rzędu miesięczny wzrost.

Wskaźnik cen mięsa wyniósł we wrześniu średnio 91,6 punktu, co oznacza nieznaczny spadek o 0,9% w stosunku do sierpnia br. W ujęciu rocznym spadek cen był znacznie większy i wyniósł 9,4%. We wrześniu spadły notowania wieprzowiny, było to spowodowane częściowo przez nałożenie ze strony Chin zakazu importu z Niemiec po wykryciu ASF wśród dzików, a także spadek cen baraniny z powodu wysokich sezonowych dostaw z Australii. Z kolei notowania na mięso drobiowe wzrosły, a ceny mięsa wołowego pozostały stabilne.

Wskaźnik cen produktów mlecznych FAO wyniósł we wrześniu średnio 102,2 punktu,

co oznacza brak zmian w ujęciu miesięcznym, jednak w ujęciu rocznym odnotował wzrost o 2,5%. Umiarkowane wzrosty notowań masła, sera i odtłuszczonego mleka w proszku zostały skompensowane spadkiem cen pełnego mleka w proszku. Ceny masła wzrosły z powodu wysokiego popytu na dostawy krótkoterminowe i zmniejszonego przetwórstwa w Europie. Rosnący popyt zarówno w Unii Europejskiej, jak i ze strony importerów na sery przyczynił się do wzrostu notowań tych produktów. Wzrosły również notowania odtłuszczonego mleka w proszku, natomiast spadek odnotowano w przypadku pełnego mleka w proszku, do czego przyczynił się sezonowy wzrost produkcji w Oceanii.

Wskaźnik cen zbóż FAO wyniósł we wrześniu średnio 104,0 punktu, co oznacza wzrost o 5,1% w porównaniu z sierpniem i aż o 13,6% w ujęciu rocznym. Przede wszystkim przyczynił się do tego gwałtowny wzrost cen pszenicy oraz kukurydzy.

Wskaźnik cen cukru FAO we wrześniu wyniósł średnio 79,0 punktów, o 2,6% mniej niż w sierpniu. Spadek międzynarodowych cen cukru był głównie reakcją na oczekiwania, co do nadwyżki światowej produkcji cukru w nowym sezonie 2020/2021.

Wskaźnik cen olejów roślinnych FAO wyniósł w analizowanym miesiącu 104,6 punktu, co oznacza wzrost o 6,0% w stosunku do miesiąca wcześniej i był to rekord od ośmiu miesięcy.

NIE dla używania nazw mięso i produkty mleczarskie

Debatą na temat stosowaniu nazw mięsa i produktów mleczarskich do określania ich roślinnych imitacji jest dużo bardziej

złożona niż może się wydawać na pierwszy rzut oka. Jeśli Parlament Europejski nie zwróci uwagi na luki prawne, by bronić „wegańskich kiełbasek” i „wegańskich burgerów” otworzy tym samym puszkę Pandory, co na dłuższą metę w równym stopniu uderzy w konsumentów i hodowców. W związku z tą sytuacją, europejski sektor hodowli postanowił postawić opór i zainicjować kampanię „ceci n'est pas un steak - to nie jest steak”.

W dniu 6 października 2020 grupa europejskich organizacji reprezentujących sektor hodowli zainaugurowała nową kampanię i wezwała cały sektor do zwarcia szeregów. Głównym motorem do działania, był powrót Parlamentu Europejskiego do dyskusji sprzed dwóch lat, mającej na celu prawne uznanie nazw takich jak „wegańskie burgery” i „wegańskie kiełbaski”.

Jean-Pierre Fleury, przewodniczący grupy roboczej „Wołowina i cielęcina” Copa i Cogeca skomentował inicjatywę słowami: „europejski sektor hodowli z nikim nie walczy, lecz wzywa do należytego uznania i szacunku dla pracy milionów europejskich rolników i pracowników branży hodowlanej. Bez strachu powiem, że mamy tu do czynienia z przywłaszczeniem kulturowym. Niektóre agencje marketingowe celowo postępują się tym chwytem, by zmylić konsumentów, przekonując ich, że można zastąpić dany produkt innym bez wpływu na spożywaną wartość odżywczą. Pod przykrywką dobrych intencji przyzwoli się na pojawienie się nowych, mylących nazw w przyszłości. Możemy w ten sposób przyczynić się do powstania nowego, wspaniałego świata, w którym marketing jest oderwany od faktycznych właściwości produktów - przez co na pewno wiele rzeczy wymknie

się spod kontroli”.

W manifeście kampanii europejskie organizacje podkreśliły, że w wypowiedziach na temat produktów wegańskich często zapomina się, że europejscy rolnicy zajmują się zarówno produkcją białek roślinnych jak i zwierzęcych i nie mają nic przeciwko wytwarzaniu białek roślinnych na potrzeby wyrobów wegańskich. Aczkolwiek, produkty roślinne imitujące nazwy i cechy produktów mięsnych i mleczarskich powinny stworzyć własne podejście. Sektor produktów na bazie roślin powinien wykazać się większą kreatywnością. Zamiast inwestować w lobbing, firmy te powinny zająć się opracowaniem nowych koncepcji marketingowych, by zyskać uznanie konsumentów i rozwiązać paradoks leżący u podstaw przemysłu produktów roślinnych imitujących produkty zwierzęce. Przemysł, który chce wejść do mainstreamu nie powinien kreować własnej wielkości opierając swój marketing na produktach, które zwalczą! Na kampanię złoży się szereg inicjatyw mających na celu podniesienie świadomości społecznej na temat znaczenia debaty o nazwach mięsa, które będą zorganizowane w okresie poprzedzającym głosowanie w Parlamencie Europejskim.

Warto zaznaczyć, że Parlament Europejski przegłosował poprawkę zakazującą stosowania nazw związanych z mleczarstwem w przypadku produktów pochodzenia roślinnego. Niestety poprawka dotycząca nazw mięsnych nie została przegłosowana.

Trzeci z rzędu wzrost na GDT

Ostatnia aukcja na platformie internetowej Global Dairy Trade w dniu 20 października 2020 roku zakończyła się na delikatnym plusie. Jest to trzeci wzrost z rzędu.

Ogólny indeks cenowy wzrósł o 0,4%. Średnia cena ukształtowała się na poziomie 3 159 USD

Dodatni indeks przełożył się na wzrost notowań trzech oferowanych kategorii produktów mleczarskich. Największe podwyżki odnotowano w przypadku masła i sera Cheddar. Spadki natomiast dotyczyły również trzech kategorii produktów, z czego największy miał miejsce w przypadku laktozy.

Wyniki ostatniej sesji w dniu 20 października 2020 roku:

- ✓ Masło + 3,3% - cena 3 678 USD/t
- ✓ Ser Cheddar + 3,0% - cena 3 803 USD/t
- ✓ Pełne mleko w proszku + 0,3% - cena 3 037 USD/t
- ✓ Laktoza – 8,0% - cena 1 087 USD/t
- ✓ Bezwodny tłuszcz mleczny – 0,5% - cena 4 110 USD/t
- ✓ Odtłuszczone mleko w proszku – 0,2% - cena 2 851 USD/t
- ✓ Maślanka w proszku – nie była oferowana
- ✓ Serwatka w proszku – nie była oferowana

Trend wzrostowy na Global Dairy Trade utrzymuje się od połowy września. Wzrost notowań cen produktów mleczarskich na świecie może przełożyć się na wzrost ceny surowca. W Polsce już we wrześniu producenci mleka otrzymali na surowiec wyższe ceny, które ukształtowały się na poziomie 138,17 zł/hl.

Premię na rozpoczęcie działalności pozarolniczej

Od 29 października do 30 listopada 2020 r. rolnicy mogą ubiegać się w Agencji Restrukturyzacji i Modernizacji Rolnictwa o „Premię na rozpoczęcie działalności pozarolniczej” w ramach PROW 2014-2020.

O dofinansowanie może ubiegać się rolnik, małżonek rolnika lub domownik, który m.in. podlega ubezpieczeniu w KRUS w pełnym zakresie nieprzerwanie co najmniej od 12 miesięcy poprzedzających dzień złożenia wniosku o przyznanie pomocy. O premię mogą starać się osoby, które chciałyby rozpocząć prowadzenie działalności pozarolniczej po raz pierwszy, jak również osoby, które przez 24 miesiące poprzedzające złożenie wniosku miały zawieszoną lub zakończoną działalność gospodarczą oraz te, które swój biznes na wsi już prowadzą i chcą go rozszerzyć o nowy rodzaj działalności.

Wysokość premii uzależniona jest od liczby miejsc pracy, które rolnik planuje utworzyć w swojej firmie, i wynosi:

- w przypadku jednego miejsca pracy – 150 tys. zł;
- dwóch miejsc pracy premia wzrasta do 200 tys. zł;
- trzech miejsc pracy do 250 tys. zł.

Premia na rozpoczęcie działalności pozarolniczej jest wypłacana w dwóch ratach. Pierwszą (80%) rolnik otrzyma, gdy spełni warunki określone w wydanej decyzji o przyznaniu pomocy, a będzie miał na to 9 miesięcy liczonych od dnia doręczenia takiej decyzji. Pozostałe 20% wpłynie na jego konto po realizacji

biznesplanu, nie później jednak niż do upływu 2 lat od dnia wypłaty pierwszej raty pomocy.

Co ważne, 70% kwoty premii musi być wydane na inwestycje w środki trwałe, czyli np. zakup nowych maszyn i urządzeń, środków transportu czy wyposażenia. Pozostałe 30% można przeznaczyć na wydatki bieżące związane z prowadzeniem działalności.

Firma, która zostanie założona dzięki otrzymaniu dotacji, może zajmować się m.in. sprzedażą produktów nierolniczych, naprawą pojazdów samochodowych, budownictwem, sprzedażą detaliczną, fryzjerstwem, rzemiosłem, rękodzielnictwem, prowadzeniem obiektów noclegowych i turystycznych, usługami cateringowymi, opieką nad dziećmi lub osobami starszymi czy niepełnosprawnymi, a także działalnością weterynaryjną, informatyczną, architektoniczną, usługami rachunkowości, księgowymi, audytorskimi czy technicznymi. Pełna lista rodzajów działalności objętych wsparciem obejmuje ponad 400 pozycji, tzw. kodów PKD.

Wnioski przyjmują oddziały regionalne ARiMR. Można je składać osobiście, drogą elektroniczną lub rejestrowaną przesyłką pocztową.

Dorota Śmigielska
d.smigielska@pffb.pl